



Strate **G!N**

Strategien für die Gesundheitsversorgung in Südwestfalen

Zweite Steuerkreissitzung, 29.08.2012

Eine demografisch indizierte Einschätzung relativer
gesundheitlicher und pflegerischer Versorgungsrisiken

Demografische Entwicklung

Demografischer Wandel =

Alterung der
Bevölkerung

- *bedarfsrelevant*

Bevölkerungsrückgang

- *versorgungsrelevant*

Wozu demografische Analyse im Detail?

Bevölkerungsstruktur in ihrer Entwicklung gibt Hinweise auf

- Versorgungs*bedarf*
- Versorgungs*potenziale*
- Versorgungs*risiken*

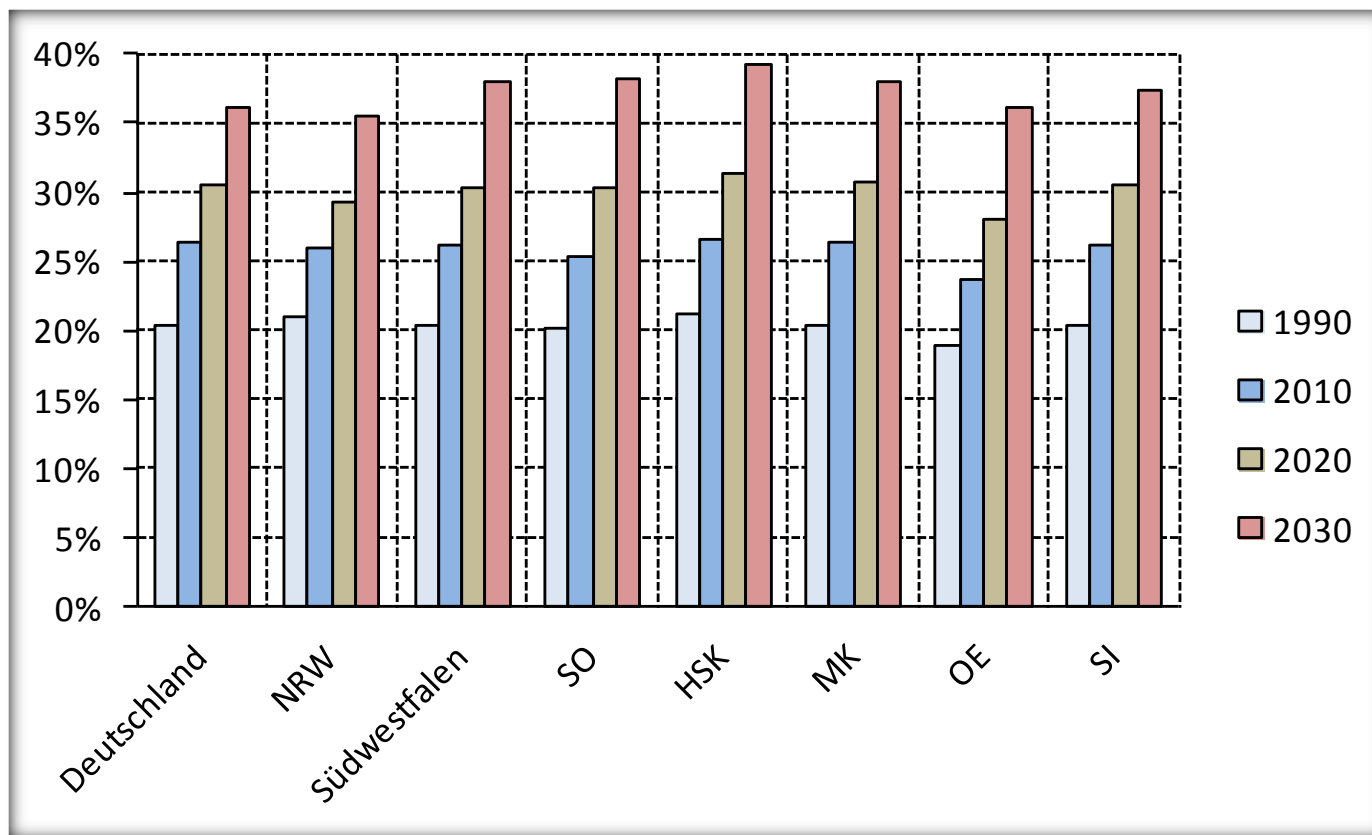
Demografische Prozesse verlaufen unterschiedlich zwischen

- Kreisen
- kreisangehörigen Kommunen

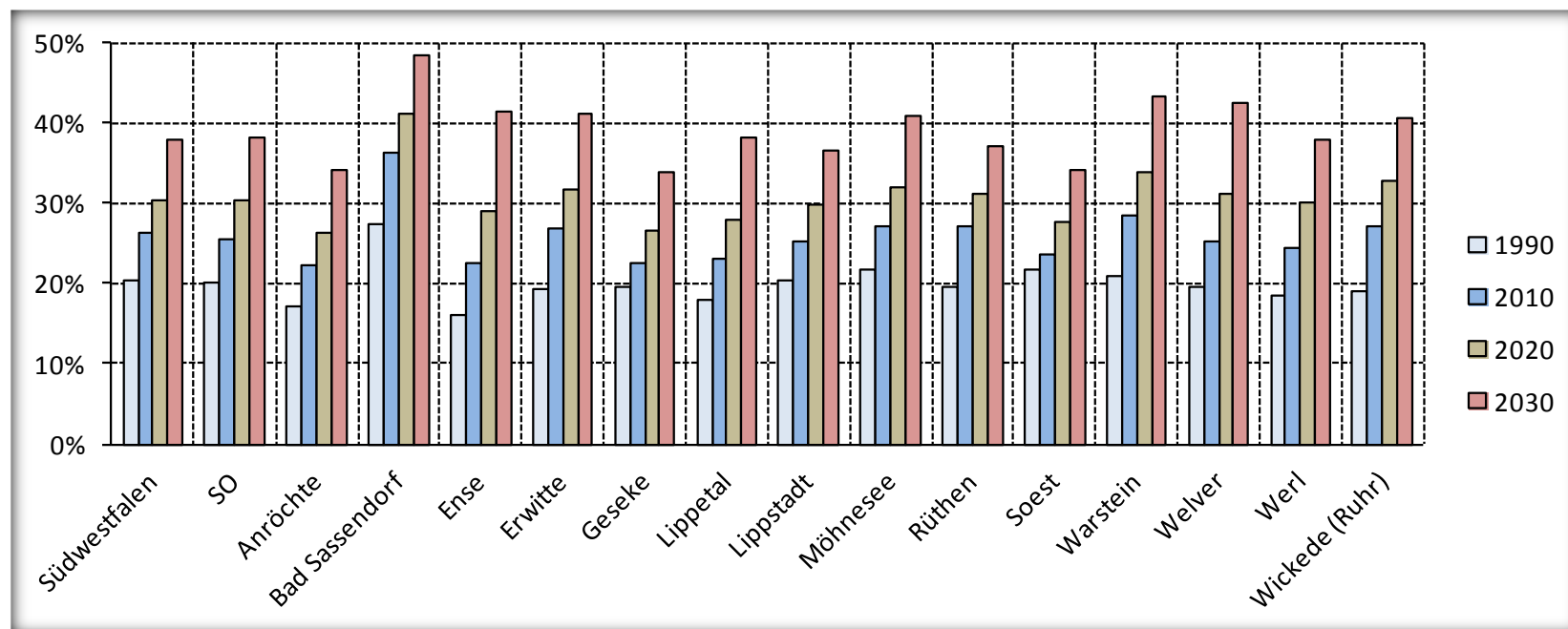
daher:

- unterschiedliche Bedarfs- und Risikoentwicklung!

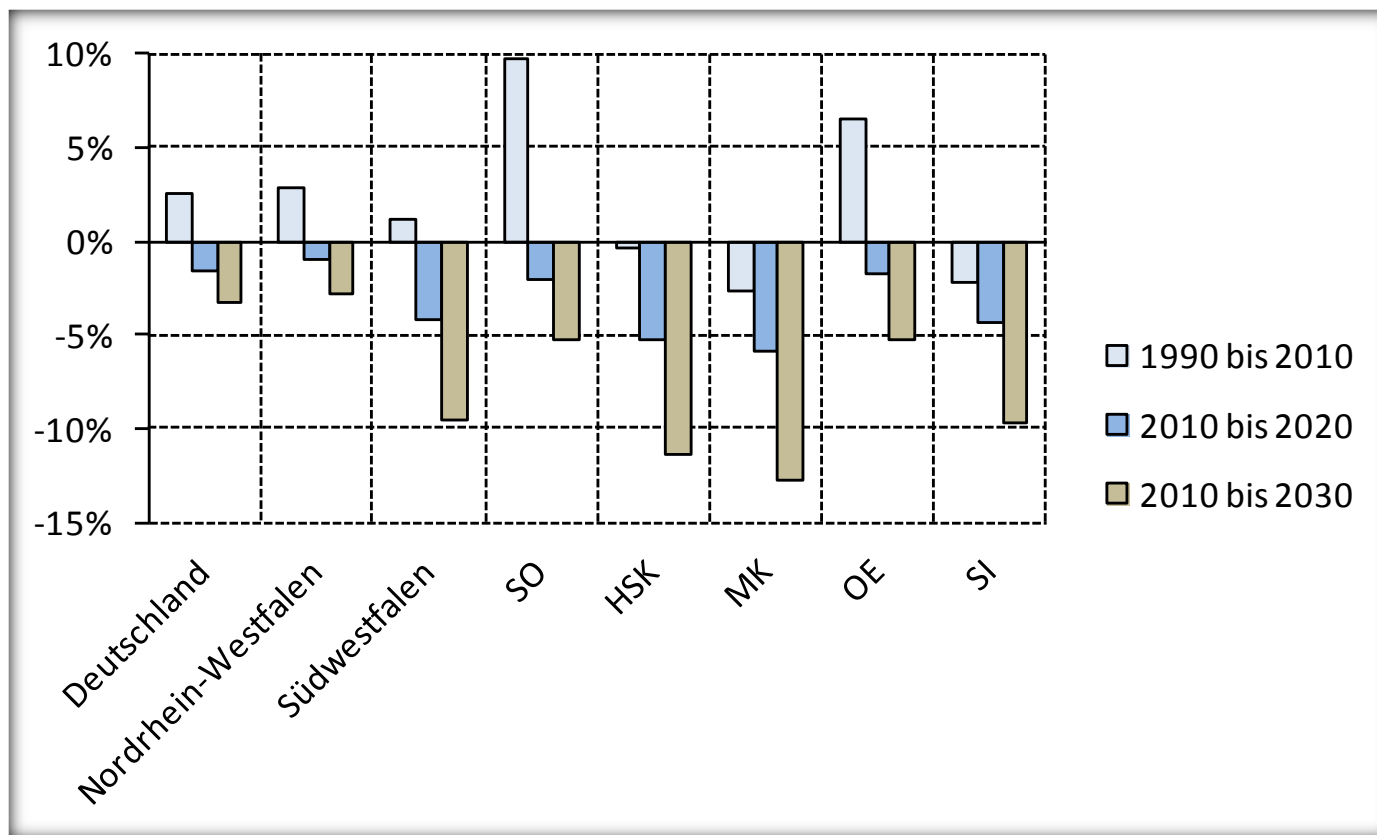
Alterung der Bevölkerung: Anteil 60-jähriger und älterer Einwohnerinnen und Einwohner



Alterung kommunal: Anteil 60-jähriger und älterer Einwohnerinnen und Einwohner im Kreis Soest



Bevölkerungsrückgang: Entwicklung der Einwohnerzahlen



Wozu hat die demografische Analyse geführt?

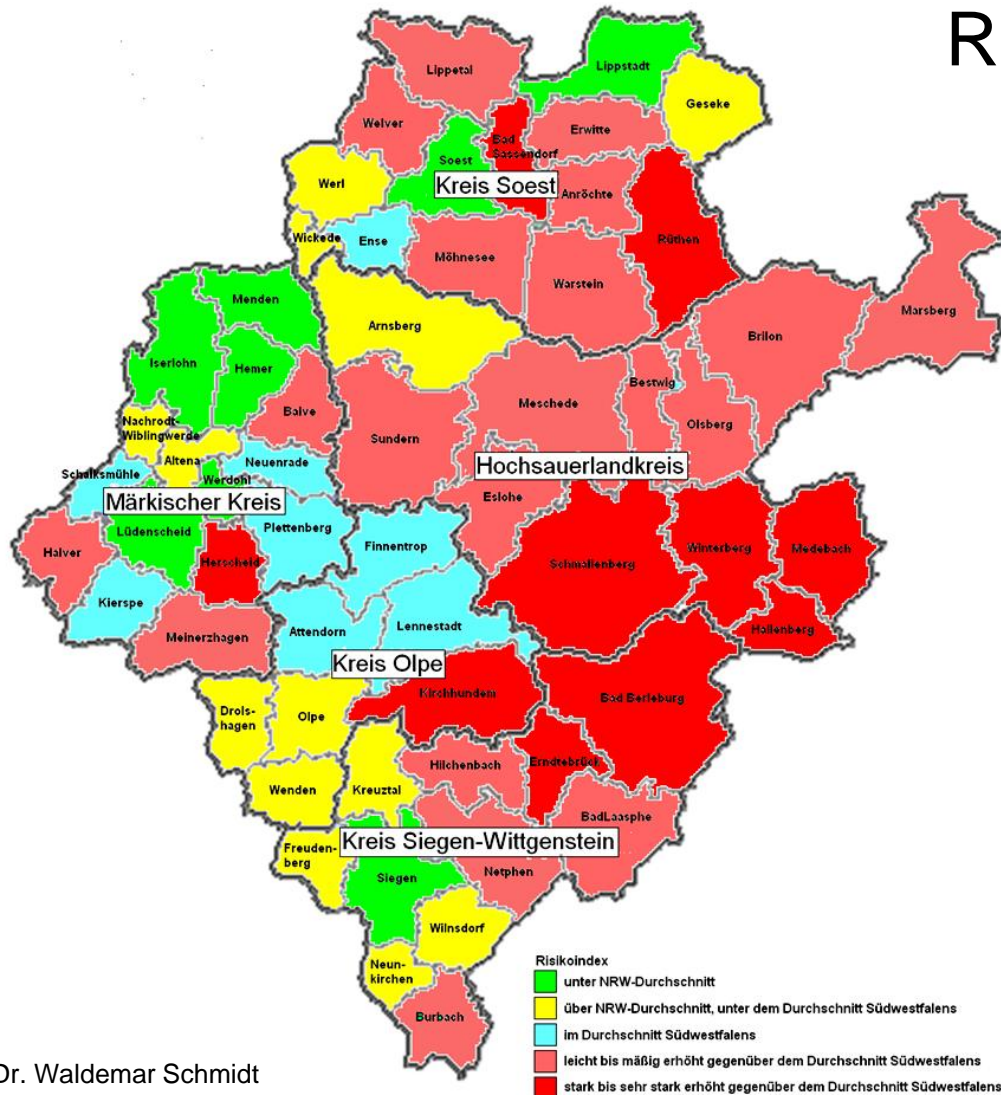
Risikobewertung

- in Bezug auf die gesundheitliche und pflegerische Versorgung
- in kleinräumigen Strukturen (kreisangehörige Kommunen)

Vorgehen

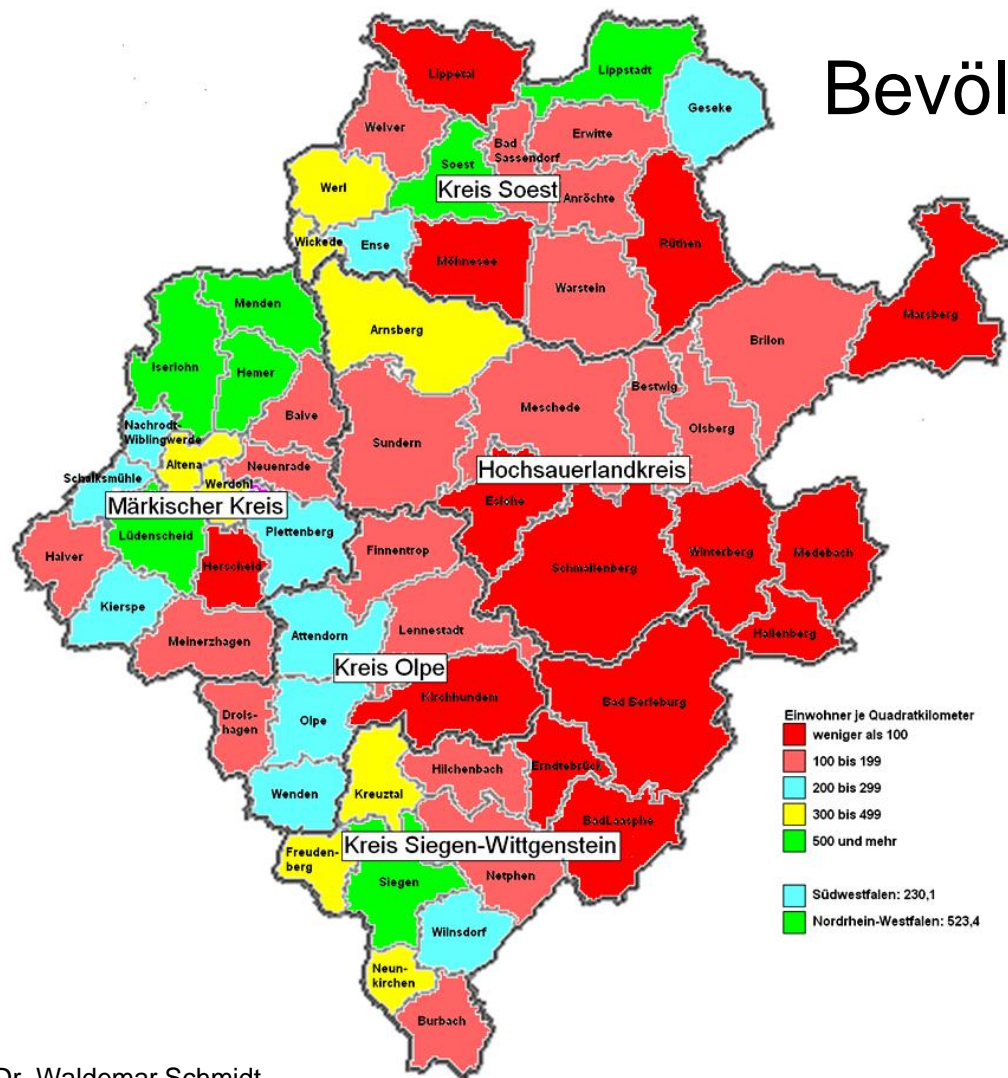
- Bildung eines *Risikoindex*
- Berechnung dieses Indexes für die *kreisangehörigen Kommunen*
- Zusammenfassung der Werte in *Clustern*

Risikoverteilung 2020



Wie kommt diese Einschätzung zustande?

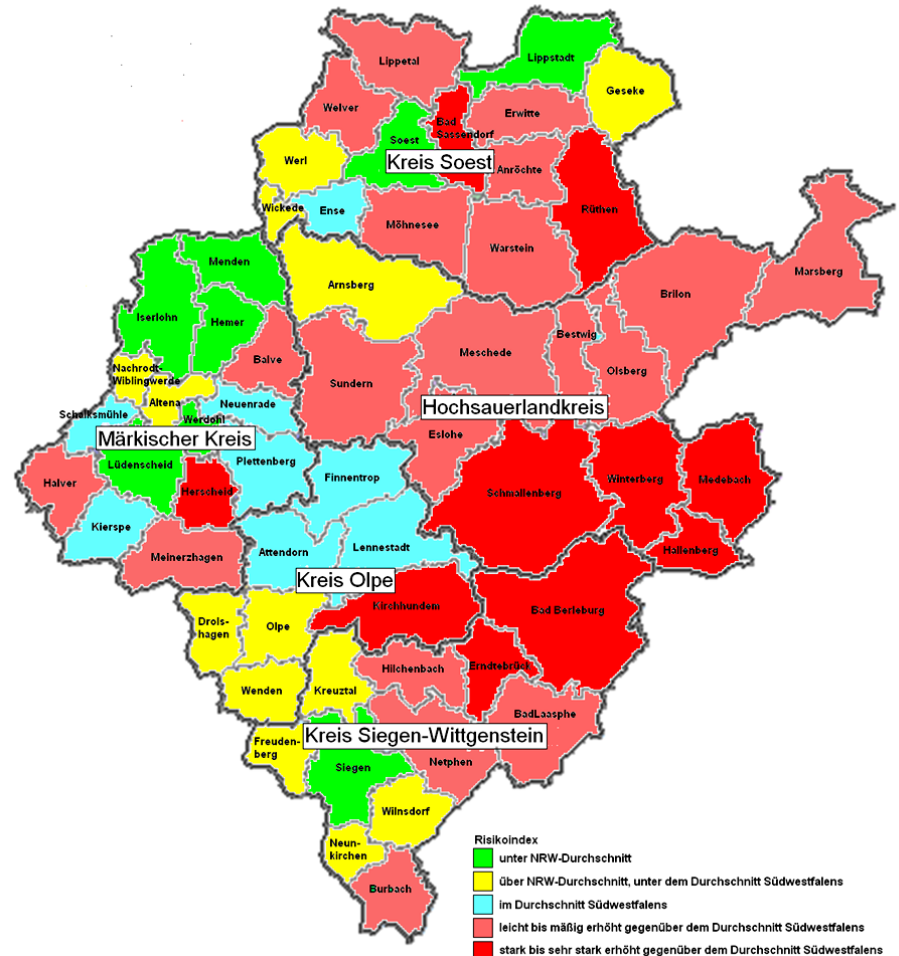
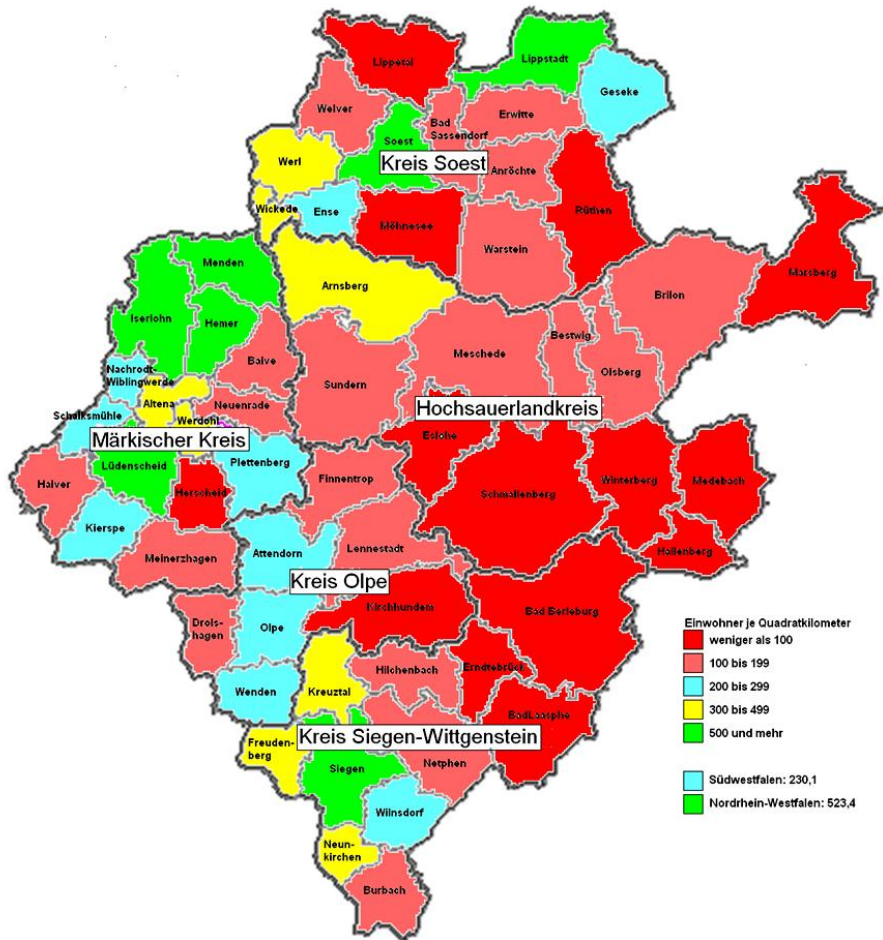
Indikator Bevölkerungsdichte 2020



Bevölkerungsdichte

2020

Risikoverteilung



Welche weiteren Indikatoren werden berücksichtigt?

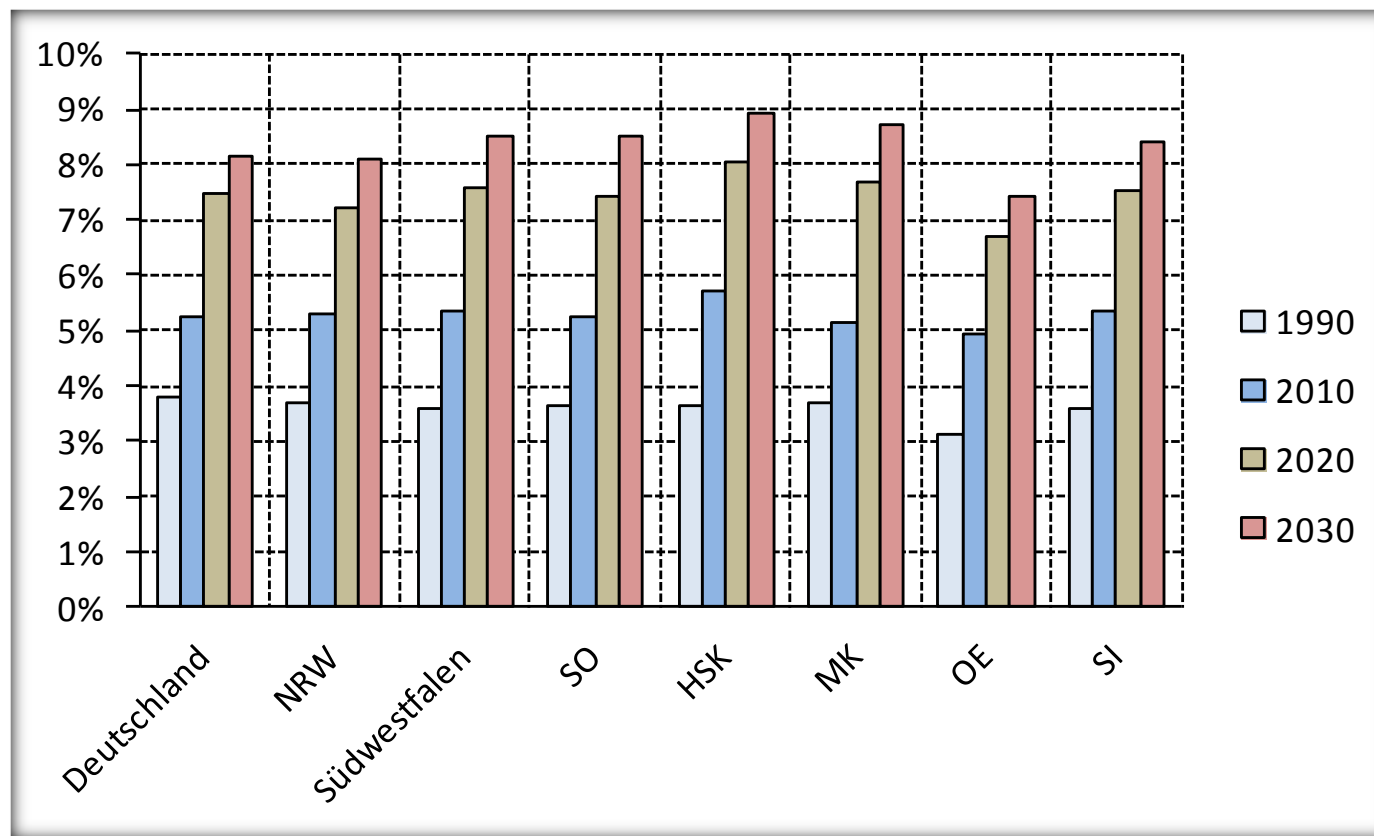
mit Einfluss auf
Bedarfpotenziale

- Bevölkerungsanteil im Alter ab 80 Jahre
- Frauenanteil im Alter ab 80 Jahre

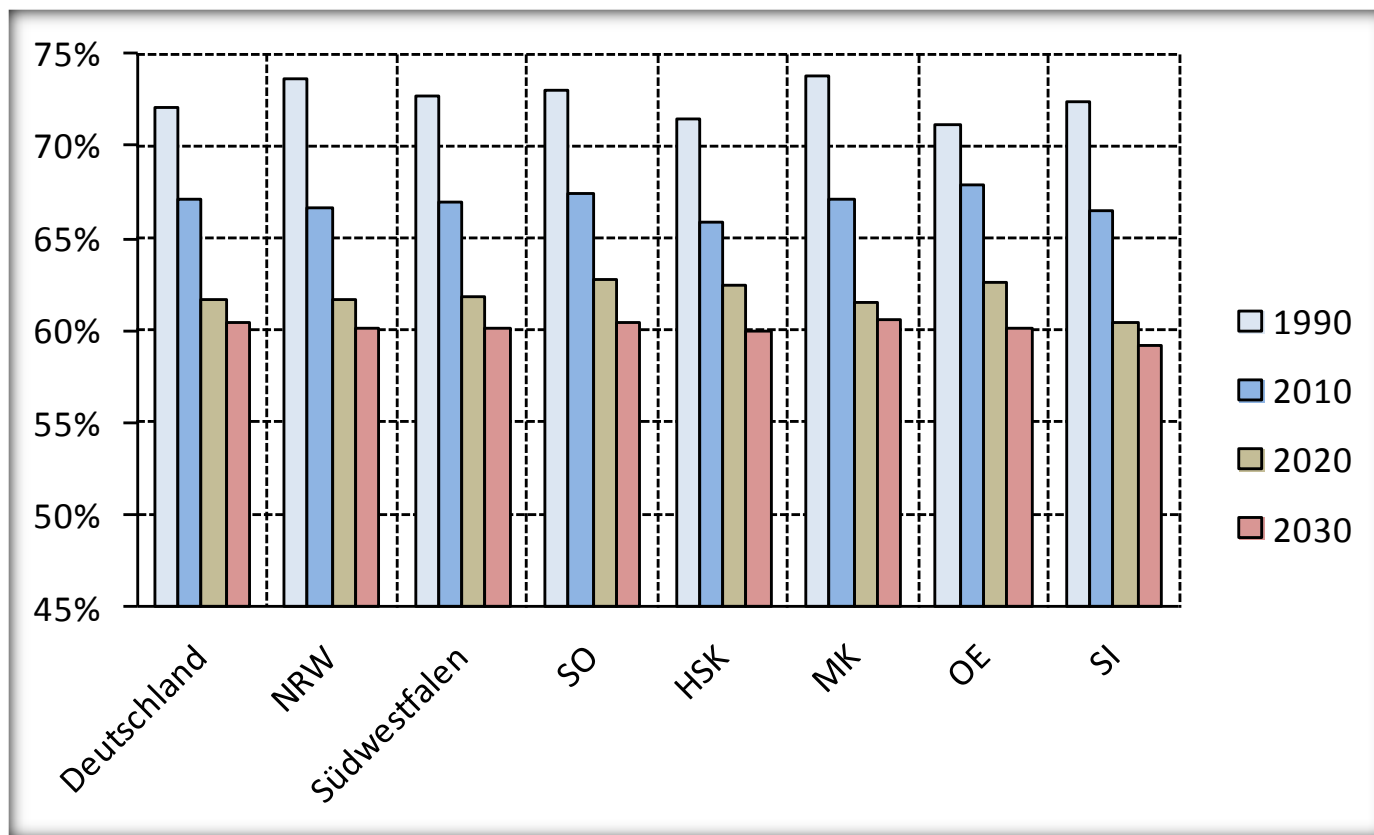
Begründung:

- 80-jährige und Ältere haben das höchste gesundheitliche und pflegerische Versorgungsrisiko
- Frauen im Alter ab 80 Jahre haben ein höheres Versorgungsrisiko als Männer in dieser Altersgruppe

80-jährige und ältere Einwohnerinnen und Einwohner



Frauenanteil in der Altersgruppe ab 80 Jahre



Welche weiteren Indikatoren werden berücksichtigt?

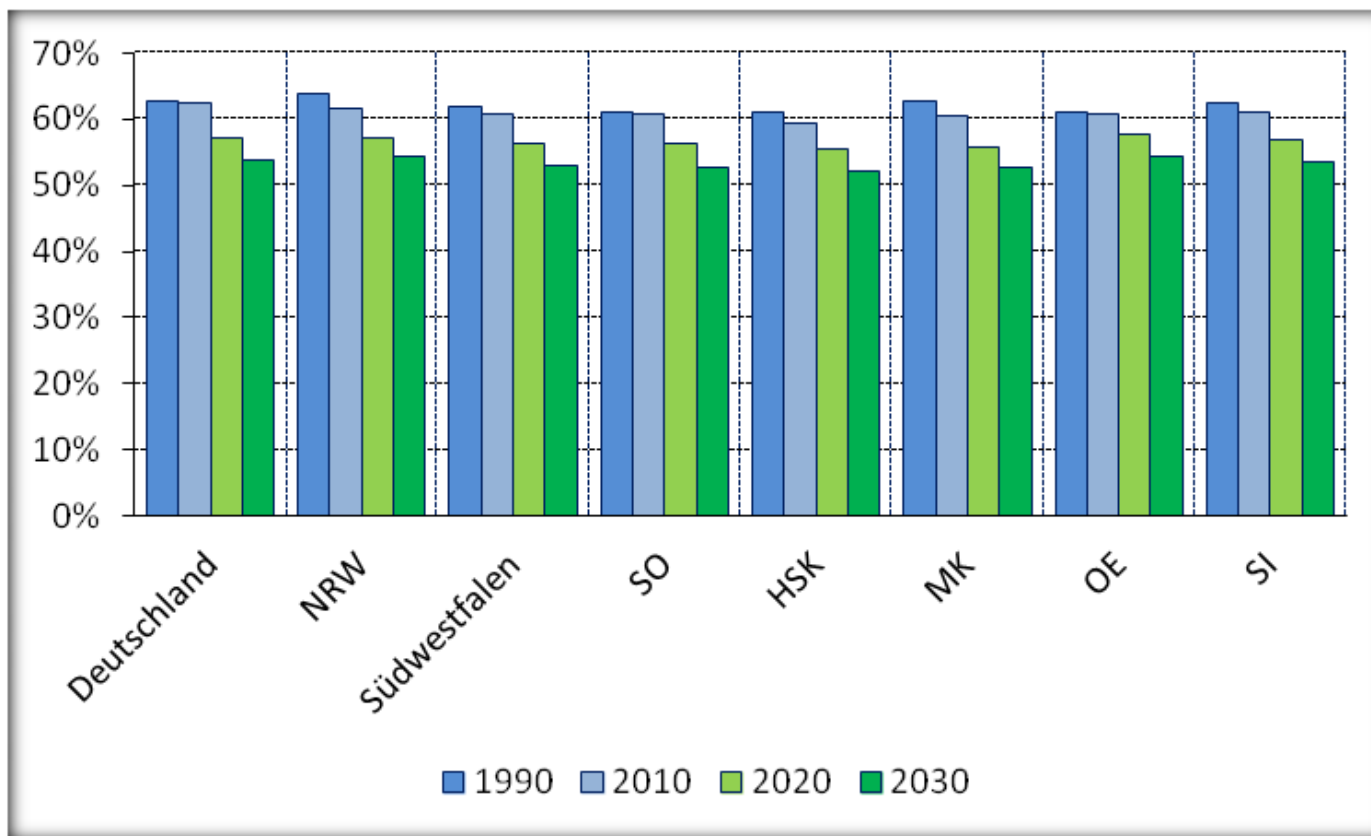
mit Einfluss auf
Versorgungspotenziale

- Bevölkerungsanteil im Alter von 25 bis 67 Jahre (erwerbsfähiges Alter)
- Frauenanteil in dieser Altersgruppe

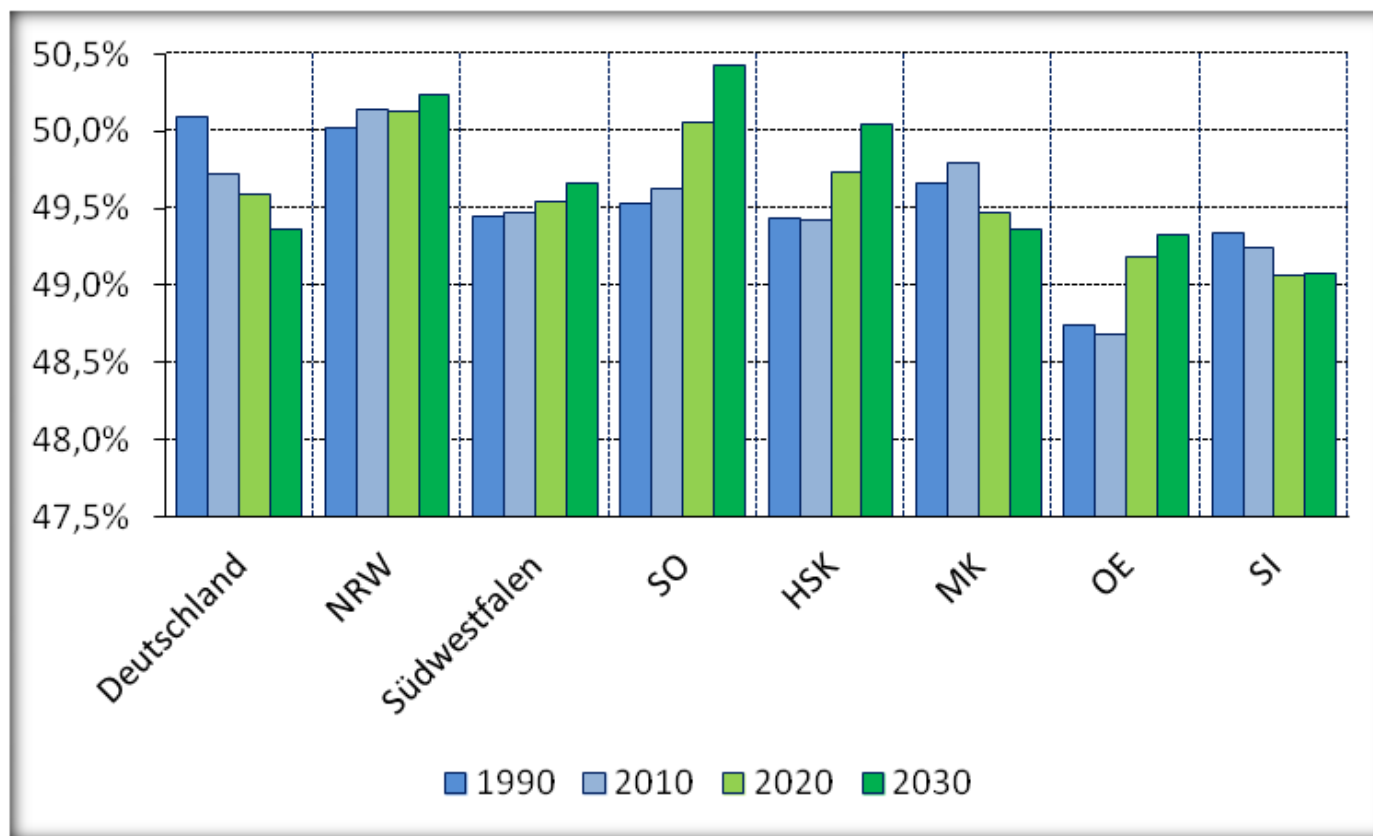
Begründung:

- Primär die Bevölkerung im Alter von 25 bis 67 Jahre steht für die Versorgung zur Verfügung
- Primär Frauen in dieser Altersgruppe nehmen Versorgungsaufgaben wahr

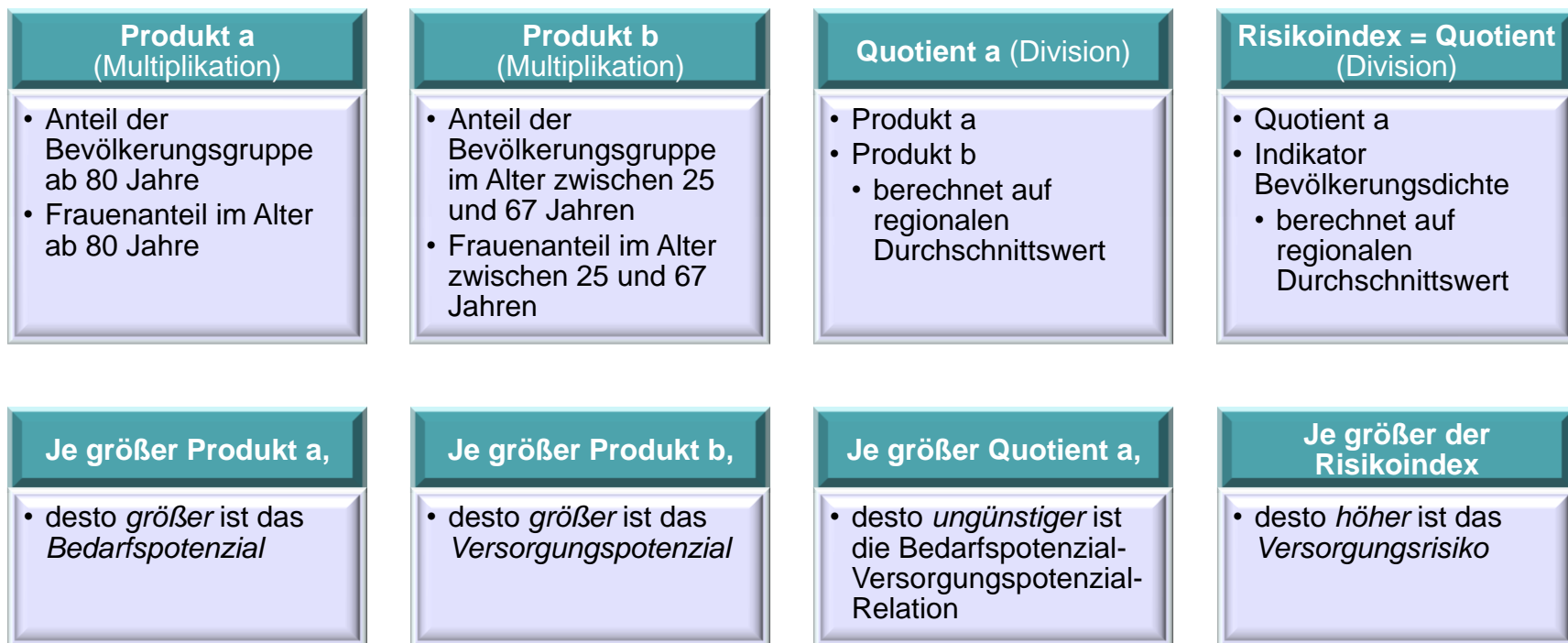
Personen im Alter zwischen 25 und 67 Jahren



Frauenanteil in der Altersgruppe zwischen 25 und 67 Jahren



Wie werden diese Indikatoren zu einem *Gesamtindex* zusammengeführt?



Zum Beispiel Erndtebrück 2020

Produkt a = 0,0605

- Anteil der Bevölkerungsgruppe ab 80 Jahre: **9,8%**
(Südwestfalen: 7,6%)
- Frauenanteil im Alter ab 80 Jahre: **61,97%**
(Südwestfalen: 61,8%)

Produkt b = 0,2696

- Anteil der Bevölkerungsgruppe im Alter zwischen 25 und 67 Jahren: **55,2%**
(Südwestfalen: 56,3%)
- Frauenanteil im Alter zwischen 25 und 67 Jahren: **48,9%**
(Südwestfalen: 49,5%)

Quotient a = 1,3404

- Produkt a/Produkt b = **0,2245**
- berechnet auf regionalen Durchschnittswert (0,1675)

Risikoindex = 2,8791

- Quotient a/Indikator Bevölkerungsdichte (0,4656)
- berechnet auf regionalen Durchschnittswert (1,0000)

Das demografisch indizierte relative gesundheitliche und pflegerische Versorgungsrisiko ist in Erndtebrück fast dreimal so hoch wie im Durchschnitt der Region Südwestfalen.

Risikoindizes (2020) insgesamt (1)

	80 Jahre oder älter	Frauenanteil	Bedarfs- potenzial- Index	25 bis 66 Jahre	Frauenanteil	Versorgungs- potenzial- Index	Bedarfs- Versorgungs- Index	Bevölkerungs- dichte	Index	Risikoindex
Südwestfalen	7,6%	61,8%	0,0467	56,3%	49,5%	0,2788	1,0000	220,4	1,0000	1,0000
Nordrhein-Westfalen	7,2%	61,7%	0,0446	57,2%	50,1%	0,2869	0,9282	518,2	2,3517	0,3947
05974004 Anröchte	6,8%	58,9%	0,0399	57,8%	49,4%	0,2857	0,8336	146,1	0,6629	1,2574
05974008 Bad Sassendorf	13,5%	65,6%	0,0888	50,2%	49,6%	0,2493	2,1263	175,8	0,7976	2,6661
05974012 Ense	8,1%	64,1%	0,0517	57,0%	48,9%	0,2788	1,1070	250,0	1,1347	0,9756
05974016 Erwitte, Stadt	8,9%	57,6%	0,0514	53,7%	50,8%	0,2730	1,1239	174,4	0,7913	1,4204
05974020 Geseke, Stadt	5,8%	55,3%	0,0318	58,2%	49,9%	0,2905	0,6538	219,4	0,9957	0,6567
05974024 Lippetal	6,4%	61,5%	0,0394	59,2%	48,6%	0,2876	0,8189	96,1	0,4363	1,8769
05974028 Lippstadt, Stadt	7,4%	65,6%	0,0484	56,3%	50,4%	0,2837	1,0185	569,4	2,5837	0,3942
05974032 Möhnesee	7,0%	58,2%	0,0410	55,3%	49,3%	0,2725	0,8976	91,0	0,4128	2,1742
05974036 Rüthen, Stadt	7,6%	65,3%	0,0496	55,3%	48,9%	0,2705	1,0958	62,4	0,2833	3,8678
05974040 Soest, Stadt	6,1%	66,2%	0,0405	57,3%	50,6%	0,2901	0,8335	563,9	2,5590	0,3257
05974044 Warstein, Stadt	9,0%	61,6%	0,0557	54,5%	50,0%	0,2724	1,2215	162,5	0,7374	1,6565
05974048 Welver	6,6%	53,8%	0,0355	56,8%	48,3%	0,2739	0,7733	141,6	0,6425	1,2036
05974052 Werl, Stadt	6,6%	61,1%	0,0402	56,3%	50,7%	0,2852	0,8426	413,4	1,8758	0,4492
05974056 Wickede (Ruhr)	8,3%	67,3%	0,0559	57,8%	50,5%	0,2921	1,1423	468,1	2,1241	0,5378
05958004 Arnsberg, Stadt	8,5%	62,7%	0,0532	55,0%	50,5%	0,2780	1,1423	359,1	1,6297	0,7010
05958008 Bestwig	6,9%	62,3%	0,0431	56,5%	50,4%	0,2846	0,9041	160,3	0,7276	1,2426
05958012 Brilon, Stadt	8,1%	68,0%	0,0549	54,8%	50,0%	0,2743	1,1959	109,6	0,4974	2,4042
05958016 Eslohe (Sauerland)	6,3%	57,9%	0,0367	56,0%	48,6%	0,2722	0,8042	79,4	0,3603	2,2321
05958020 Hallenberg, Stadt	7,6%	68,8%	0,0523	53,2%	46,9%	0,2494	1,2510	64,4	0,2923	4,2794
05958024 Marsberg, Stadt	7,4%	58,0%	0,0431	56,6%	48,6%	0,2750	0,9351	105,8	0,4799	1,9485
05958028 Medebach, Stadt	8,6%	67,2%	0,0576	54,5%	46,4%	0,2530	1,3585	59,3	0,2689	5,0515
05958032 Meschede, Stadt	7,8%	60,6%	0,0471	55,1%	50,1%	0,2762	1,0174	133,2	0,6046	1,6829
05958036 Olsberg, Stadt	8,8%	69,8%	0,0616	56,0%	47,9%	0,2682	1,3719	121,0	0,5492	2,4982
05958040 Schmallenberg, Stadt	7,2%	61,4%	0,0441	56,0%	50,6%	0,2837	0,9279	80,8	0,3668	2,5296
05958044 Sundern (Sauerland), Stadt	8,5%	56,8%	0,0481	56,2%	49,2%	0,2767	1,0381	147,4	0,6687	1,5524
05958048 Winterberg, Stadt	7,9%	63,0%	0,0501	55,8%	50,6%	0,2822	1,0596	85,0	0,3858	2,7462

Risikoindizes (2020) insgesamt (2)

	80 Jahre oder älter	Frauenanteil	Bedarfs-potenzial-Index	25 bis 66 Jahre	Frauenanteil	Versorgungs-potenzial-Index	Bedarfs-Versorgungs-Index	Bevölkerungs-dichte	Index	Risikoindex
05962004 Altena, Stadt	8,6%	69,1%	0,0595	54,4%	51,1%	0,2783	1,2759	390,9	1,7738	0,7193
05962008 Balve, Stadt	6,5%	68,0%	0,0444	56,4%	49,5%	0,2787	0,9516	153,5	0,6967	1,3658
05962012 Halver, Stadt	8,0%	65,9%	0,0524	56,2%	49,6%	0,2784	1,1238	204,7	0,9290	1,2096
05962016 Hemer, Stadt	5,4%	65,2%	0,0350	58,7%	46,5%	0,2734	0,7638	579,8	2,6312	0,2903
05962020 Herscheid	8,8%	68,4%	0,0602	54,0%	49,1%	0,2654	1,3539	110,0	0,4990	2,7132
05962024 Iserlohn, Stadt	8,1%	60,0%	0,0484	55,0%	50,4%	0,2770	1,0436	709,3	3,2185	0,3242
05962028 Kierspe, Stadt	8,1%	57,3%	0,0463	54,2%	49,2%	0,2665	1,0366	226,3	1,0269	1,0094
05962032 Lüdenscheid, Stadt	7,3%	62,4%	0,0456	56,7%	49,6%	0,2810	0,9689	794,1	3,6034	0,2689
05962036 Meinerzhagen, Stadt	8,5%	59,6%	0,0507	53,9%	49,1%	0,2647	1,1434	169,5	0,7694	1,4861
05962040 Menden (Sauerland), Stadt	8,5%	58,2%	0,0493	55,8%	49,9%	0,2785	1,0578	610,0	2,7683	0,3821
05962044 Nachrodt-Wiblingwerde	5,6%	52,6%	0,0293	56,5%	51,4%	0,2903	0,6031	235,2	1,0672	0,5652
05962048 Neuenrade, Stadt	8,0%	58,2%	0,0465	55,0%	48,9%	0,2687	1,0342	210,5	0,9552	1,0827
05962052 Plettenberg, Stadt	8,1%	64,5%	0,0521	55,0%	50,5%	0,2777	1,1201	253,2	1,1488	0,9750
05962056 Schalksmühle	7,5%	61,5%	0,0461	56,9%	48,6%	0,2767	0,9951	272,5	1,2366	0,8047
05962060 Werdohl, Stadt	7,1%	57,3%	0,0407	55,0%	48,8%	0,2682	0,9058	523,1	2,3737	0,3816
05966004 Attendorn, Stadt	7,5%	63,7%	0,0481	57,1%	49,4%	0,2822	1,0171	246,6	1,1190	0,9089
05966008 Drolshagen, Stadt	5,2%	57,4%	0,0296	59,1%	49,0%	0,2896	0,6111	176,0	0,7984	0,7653
05966012 Finnentrop	6,5%	57,8%	0,0377	57,3%	49,0%	0,2808	0,8017	170,3	0,7728	1,0374
05966016 Kirchhundem	7,2%	66,3%	0,0476	56,9%	47,5%	0,2701	1,0526	78,1	0,3544	2,9704
05966020 Lennestadt, Stadt	6,3%	65,1%	0,0409	57,9%	47,3%	0,2736	0,8932	195,3	0,8861	1,0079
05966024 Olpe, Stadt	7,0%	63,0%	0,0438	57,1%	50,6%	0,2889	0,9052	289,8	1,3152	0,6883
05966028 Wenden	6,8%	60,6%	0,0409	58,3%	50,7%	0,2957	0,8260	279,7	1,2691	0,6508
05970004 Bad Berleburg, Stadt	7,8%	60,3%	0,0472	55,3%	48,7%	0,2695	1,0467	67,7	0,3070	3,4089
05970008 Burbach	8,1%	59,5%	0,0484	56,2%	47,3%	0,2656	1,0870	179,2	0,8130	1,3371
05970012 Emdtbrück	9,8%	62,0%	0,0605	55,2%	48,9%	0,2696	1,3404	102,6	0,4656	2,8791
05970016 Freudenberg, Stadt	7,3%	63,1%	0,0460	56,6%	50,5%	0,2859	0,9600	327,4	1,4857	0,6462
05970020 Hilchenbach, Stadt	8,5%	63,2%	0,0534	55,2%	48,2%	0,2664	1,1972	182,9	0,8298	1,4428
05970024 Kreuztal, Stadt	8,4%	57,9%	0,0488	55,5%	49,7%	0,2760	1,0550	424,8	1,9277	0,5473
05970028 Bad Laasphe, Stadt	6,8%	56,5%	0,0386	57,5%	49,4%	0,2843	0,8107	99,2	0,4502	1,8005
05970032 Netphen, Stadt	8,0%	57,4%	0,0460	57,9%	49,6%	0,2875	0,9553	170,9	0,7755	1,2319
05970036 Neunkirchen	5,3%	54,3%	0,0287	57,7%	45,5%	0,2626	0,6520	334,6	1,5183	0,4294
05970040 Siegen, Stadt	7,2%	63,4%	0,0458	58,1%	49,2%	0,2862	0,9553	860,9	3,9066	0,2445
05970044 Wilnsdorf	6,9%	55,6%	0,0384	56,4%	49,6%	0,2799	0,8187	271,1	1,2303	0,6654

Clusterbildung

Zusammenfassung von Kommunen auf der Basis der jeweiligen Werte für den **Risikoindex**, der sich aus den Parametern **Bedarfpotenzial**, **Versorgungspotenzial** und **Bevölkerungsdichte** zusammensetzt.

Durchschnittswert Südwestfalen

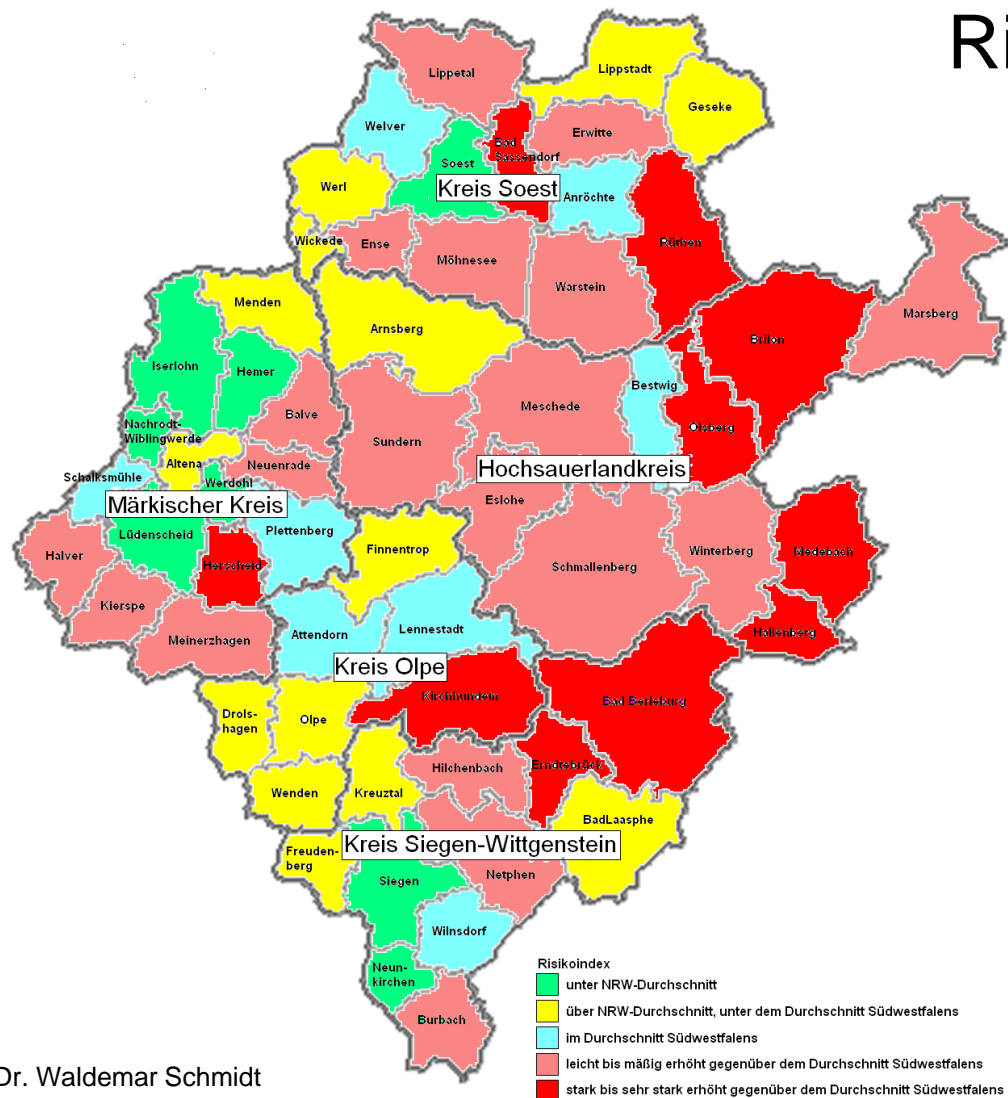
Durchschnittswert Nordrhein-Westfalen

Risikoindex	
05958028 Medebach, Stadt	5,0515
05958020 Hallenberg, Stadt	4,2794
05974036 Rüthen, Stadt	3,8678
05970004 Bad Berleburg, Stadt	3,4089
05966016 Kirchhundem	2,9704
05970012 Erndtebrück	2,8791
05958048 Winterberg, Stadt	2,7462
05962020 Herscheid	2,7132
05974008 Bad Sassendorf	2,6661
05958040 Schmallenberg, Stadt	2,5296
05958036 Olsberg, Stadt	2,4982
05958012 Brilon, Stadt	2,4042
05958016 Eslohe (Sauerland)	2,2321
05974032 Möhnesee	2,1742
05958024 Marsberg, Stadt	1,9485
05974024 Lippetal	1,8769
05970028 Bad Laasphe, Stadt	1,8005
05958032 Meschede, Stadt	1,6829
05974044 Warstein, Stadt	1,6565
05958044 Sundern (Sauerland), Stadt	1,5524
05962036 Meinerzhagen, Stadt	1,4861
05970020 Hilchenbach, Stadt	1,4428
05974016 Erwitte, Stadt	1,4204
05962008 Balve, Stadt	1,3658
05970008 Burbach	1,3371
05974004 Anröchte	1,2574
05958008 Bestwig	1,2426
05970032 Netphen, Stadt	1,2319
05962012 Halver, Stadt	1,2096
05974048 Welver	1,2036
05962048 Neuenrade, Stadt	1,0827
05966012 Finnentrop	1,0374
05962028 Kierspe, Stadt	1,0094
05966020 Lennestadt, Stadt	1,0079
Südwestfalen	1,0000
05974012 Ense	0,9756
05962052 Plettenberg, Stadt	0,9750
05966004 Attendorn, Stadt	0,9089
05962056 Schalksmühle	0,8047
05966008 Drolshagen, Stadt	0,7653
05962004 Altena, Stadt	0,7193
05958004 Arnsberg, Stadt	0,7010
05966024 Olpe, Stadt	0,6883
05970044 Wilnsdorf	0,6654
05974020 Geseke, Stadt	0,6567
05966028 Wenden	0,6508
05970016 Freudenberg, Stadt	0,6462
05962044 Nachrodt-Wiblingwerde	0,5652
05970024 Kreuztal, Stadt	0,5473
05974056 Wickede (Ruhr)	0,5378
05974052 Werl, Stadt	0,4492
05970036 Neunkirchen	0,4294
Nordrhein-Westfalen	0,3947
05974028 Lippstadt, Stadt	0,3942
05962040 Menden (Sauerland), Stadt	0,3821
05962060 Werdohl, Stadt	0,3816
05974040 Soest, Stadt	0,3257
05962024 Iserlohn, Stadt	0,3242
05962016 Hemer, Stadt	0,2903
05962032 Lüdenscheid, Stadt	0,2689
05970040 Siegen, Stadt	0,2445

stark bis sehr stark erhöhtes Risiko

leicht bis mäßig erhöhtes Risiko

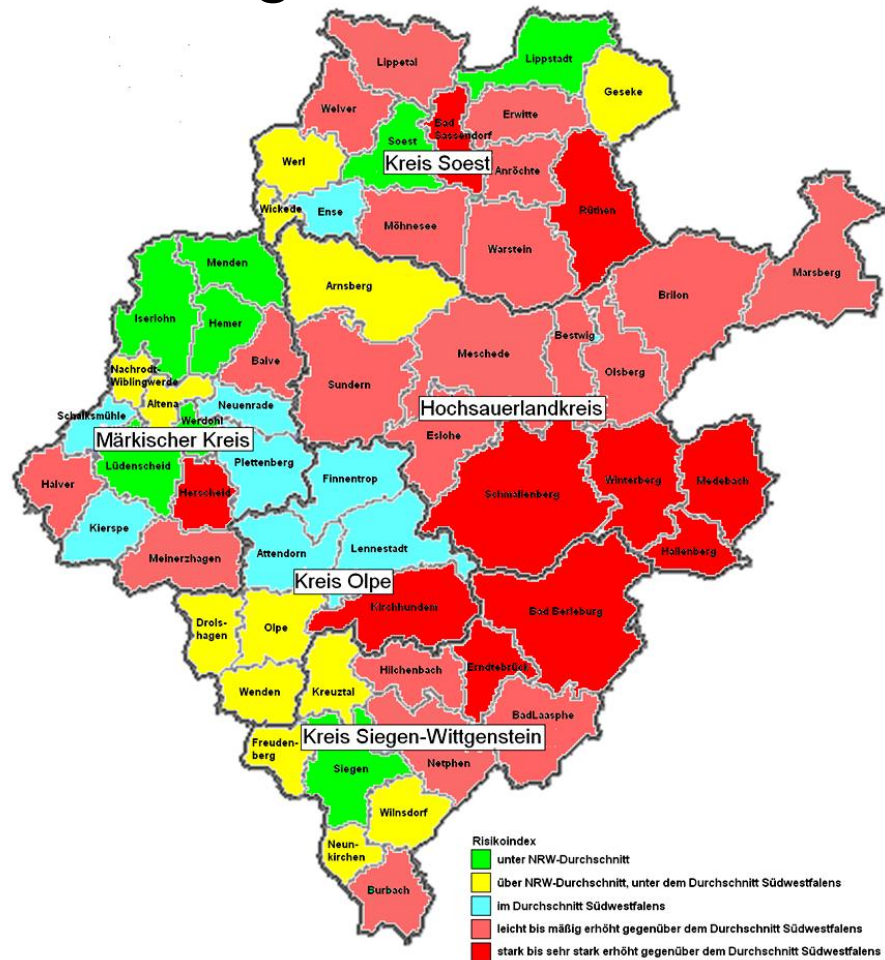
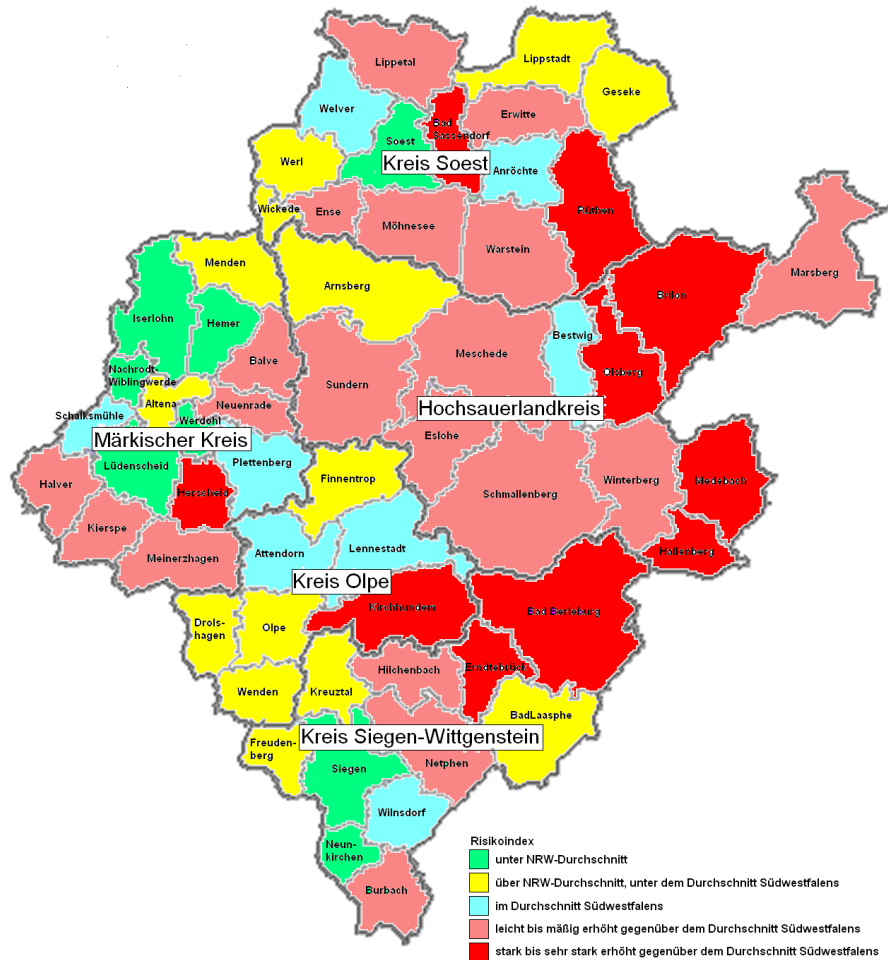
Risikoverteilung 2030



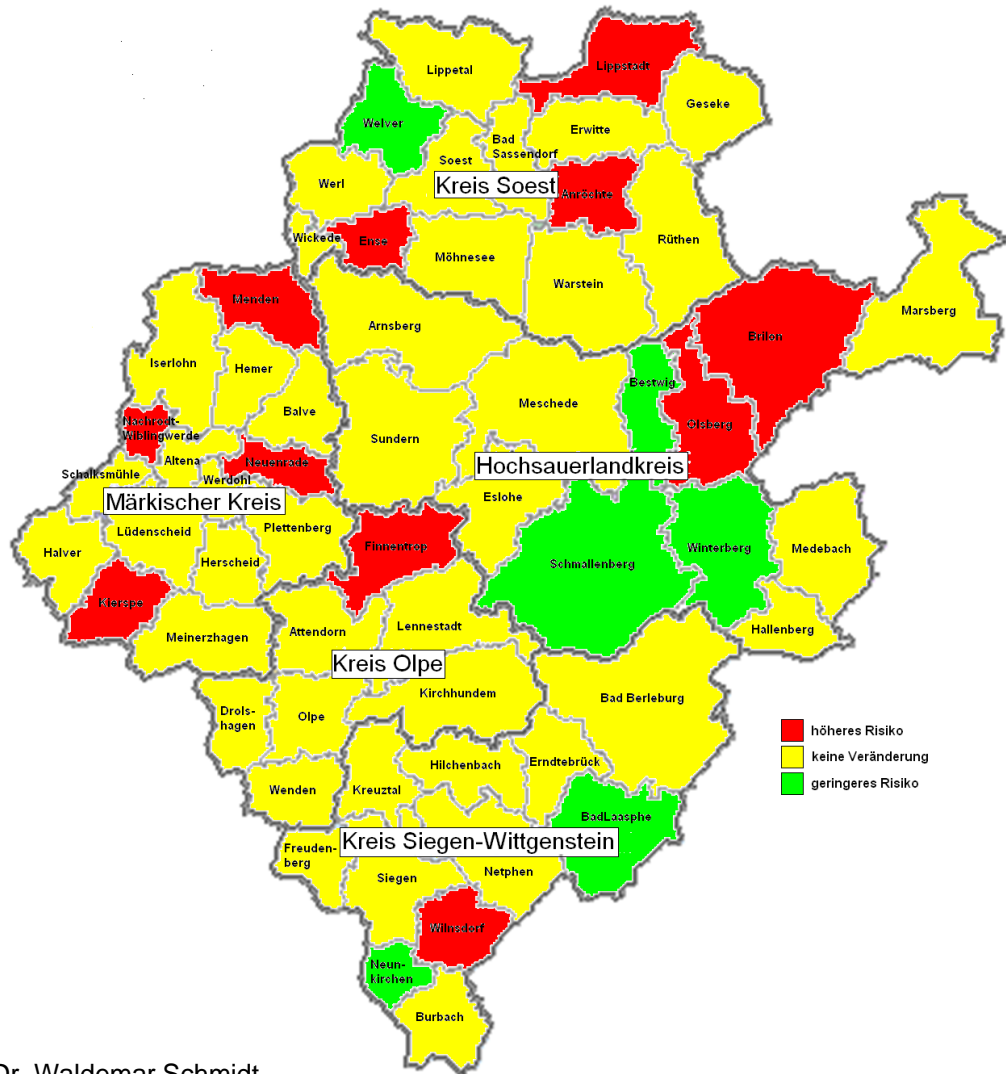
2030

Risikoverteilung

2020



Veränderung der Risikoverteilung gegenüber 2020



Wie kommt diese Veränderung zustande?

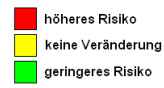
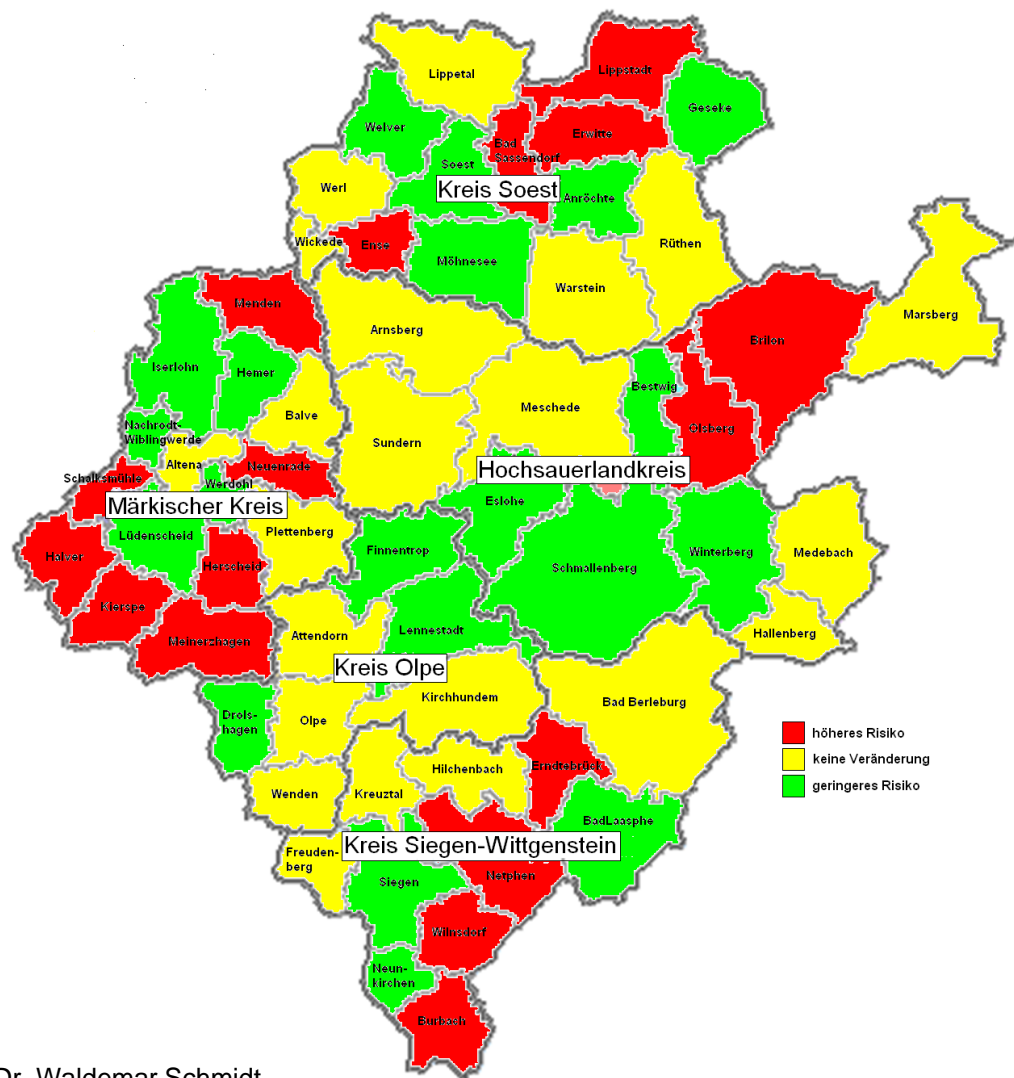
Risikosteigerung, z. B. Brilon

	80 Jahre oder älter	Frauen ab 80 Jahre	zwischen 25 und 67 Jahren	Frauen zwischen 25 und 67 Jahren	Bevölkerungsdichte-Index	Risiko-Index
2020	8,1%	68%	54,8%	50%	0,4974	2,4042
	Index: 0,0549 (Bedarfspotenzial)		Index: 0,2784 (Versorgungspotenzial)			
2030	9,3%	66,5%	50,6%	50%	0,4959	2,5377
	Index: 0,0621 (Bedarfspotenzial)		Index: 0,2532 (Versorgungspotenzial)			

Risikoverringerung, z. B. Bad Laasphe

	80 Jahre oder älter	Frauen ab 80 Jahre	zwischen 25 und 67 Jahren	Frauen zwischen 25 und 67 Jahren	Bevölkerungsdichte-Index	Risiko-Index
2020	6,8%	56,5%	57,5%	49,4%	0,4502	1,8005
	Index: 0,0386 (Bedarfspotenzial)		Index: 0,2843 (Versorgungspotenzial)			
2030	3,4%	51,2%	55,6%	49,5%	0,4309	0,7460
	Index: 0,0172 (Bedarfspotenzial)		Index: 0,2750 (Versorgungspotenzial)			

Veränderung der Risikoverteilung gegenüber 2010



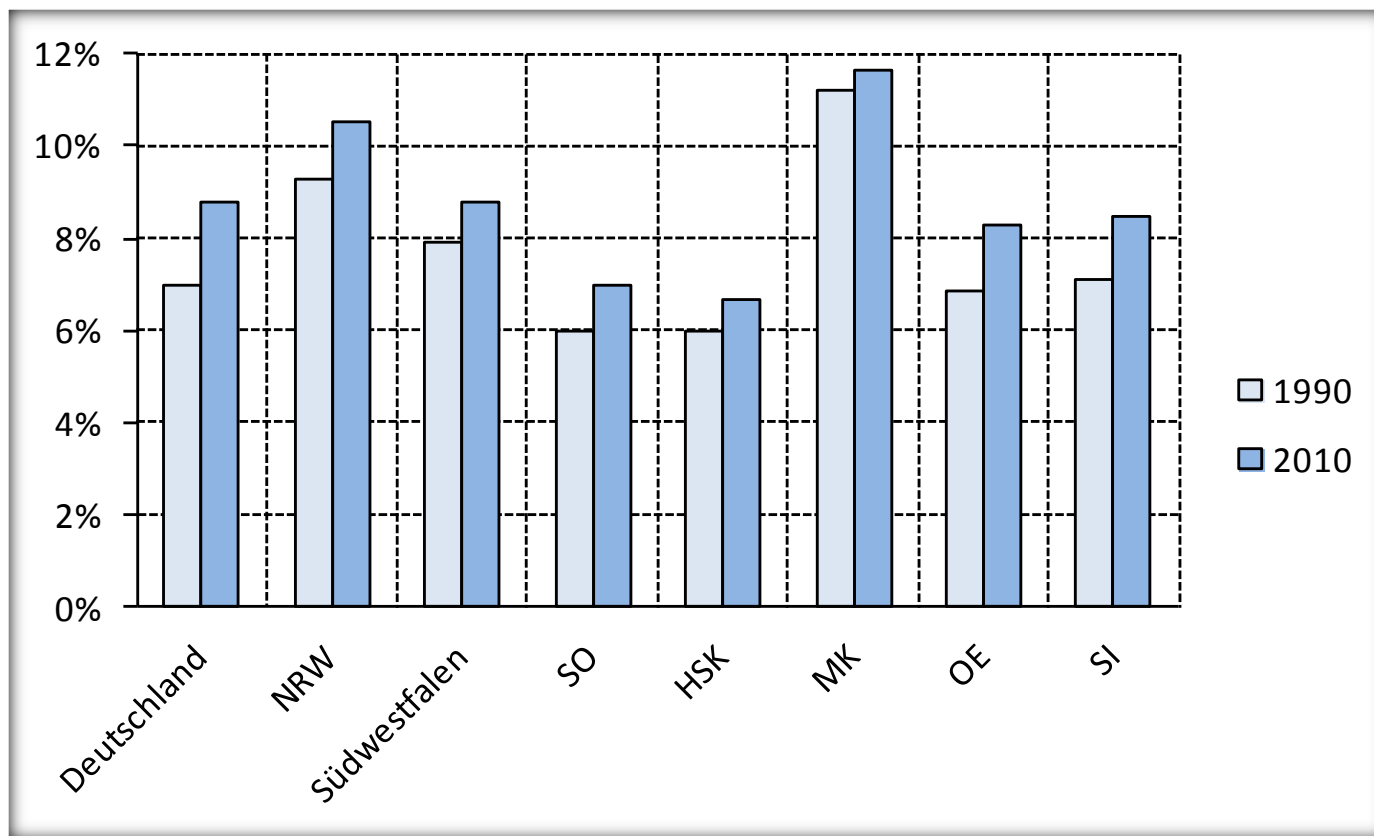
Besondere Versorgungsrisiken aufgrund von Migrationseinflüssen

Migrantinnen und Migranten bzw. Personen mit Migrationshintergrund sind gesundheitlichen *Belastungen überproportional* ausgesetzt.

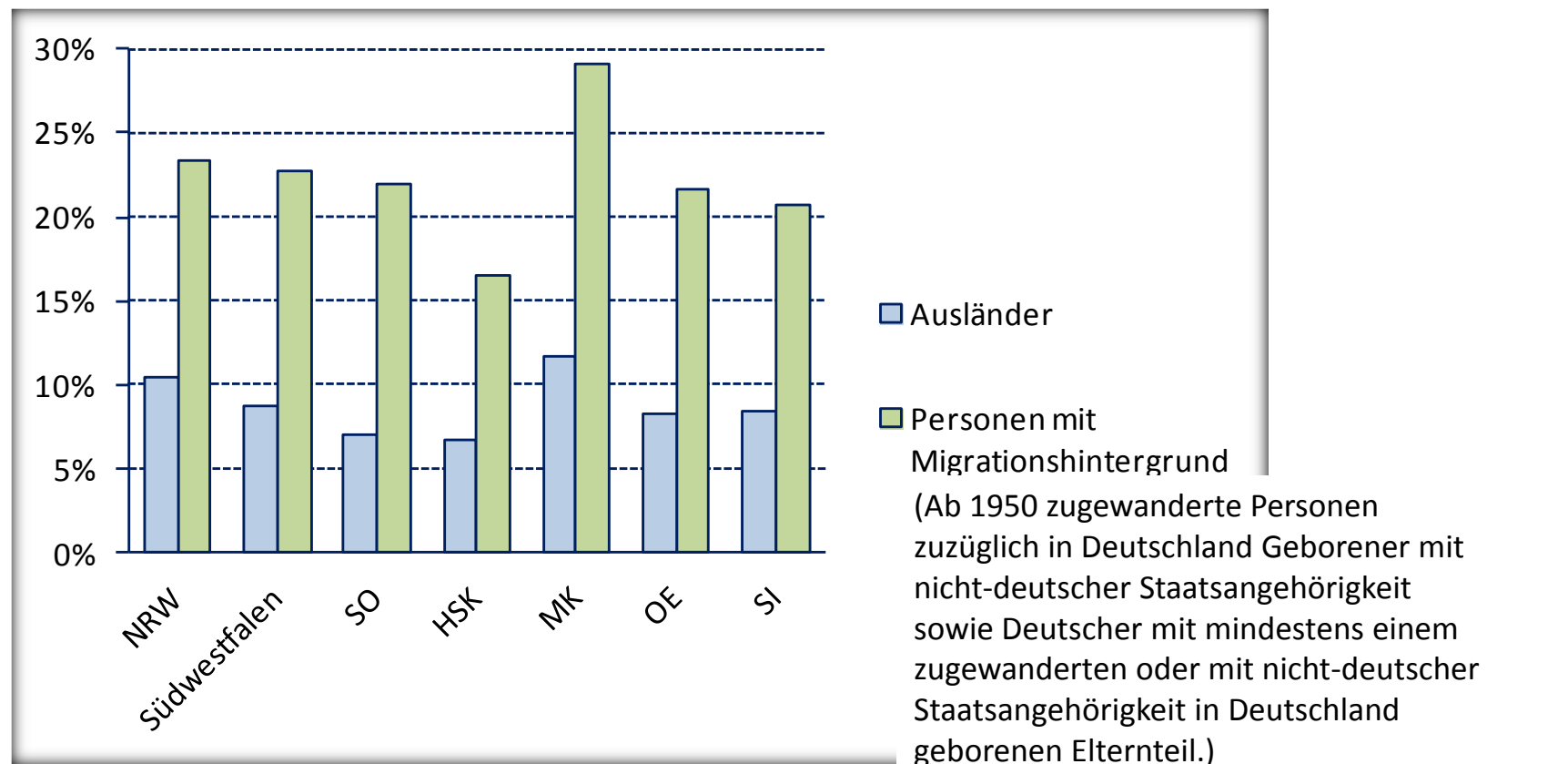
Personen mit Migrationshintergrund finden aus unterschiedlichen Ursachen (sprachliche Verständigungsprobleme, sozioökonomischer Status etc.) oft nicht leicht *Zugang* zur gesundheitlichen Versorgung.

Bedarflagen von Personen mit Migrationshintergrund finden im Versorgungsangebot nicht immer *Entsprechung*.

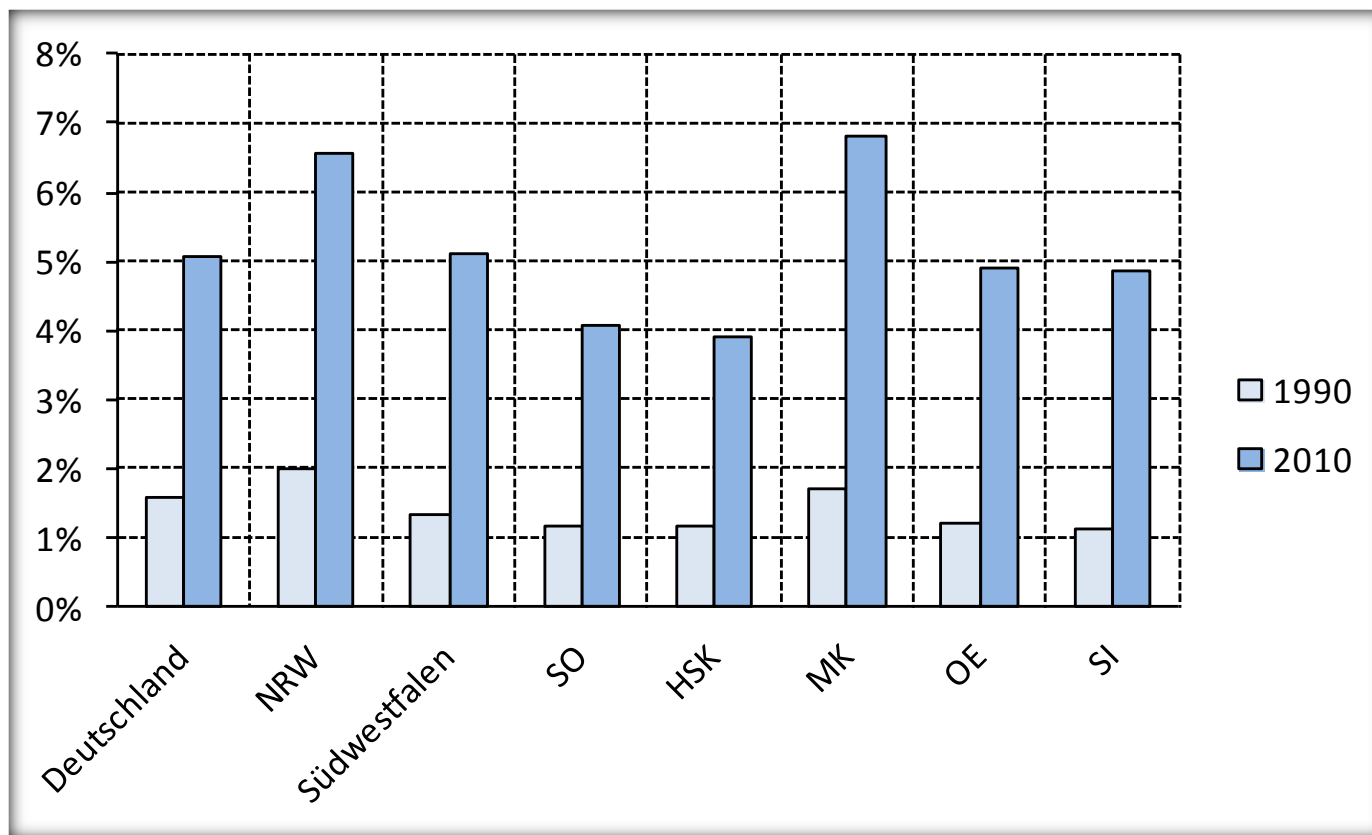
Ausländeranteile



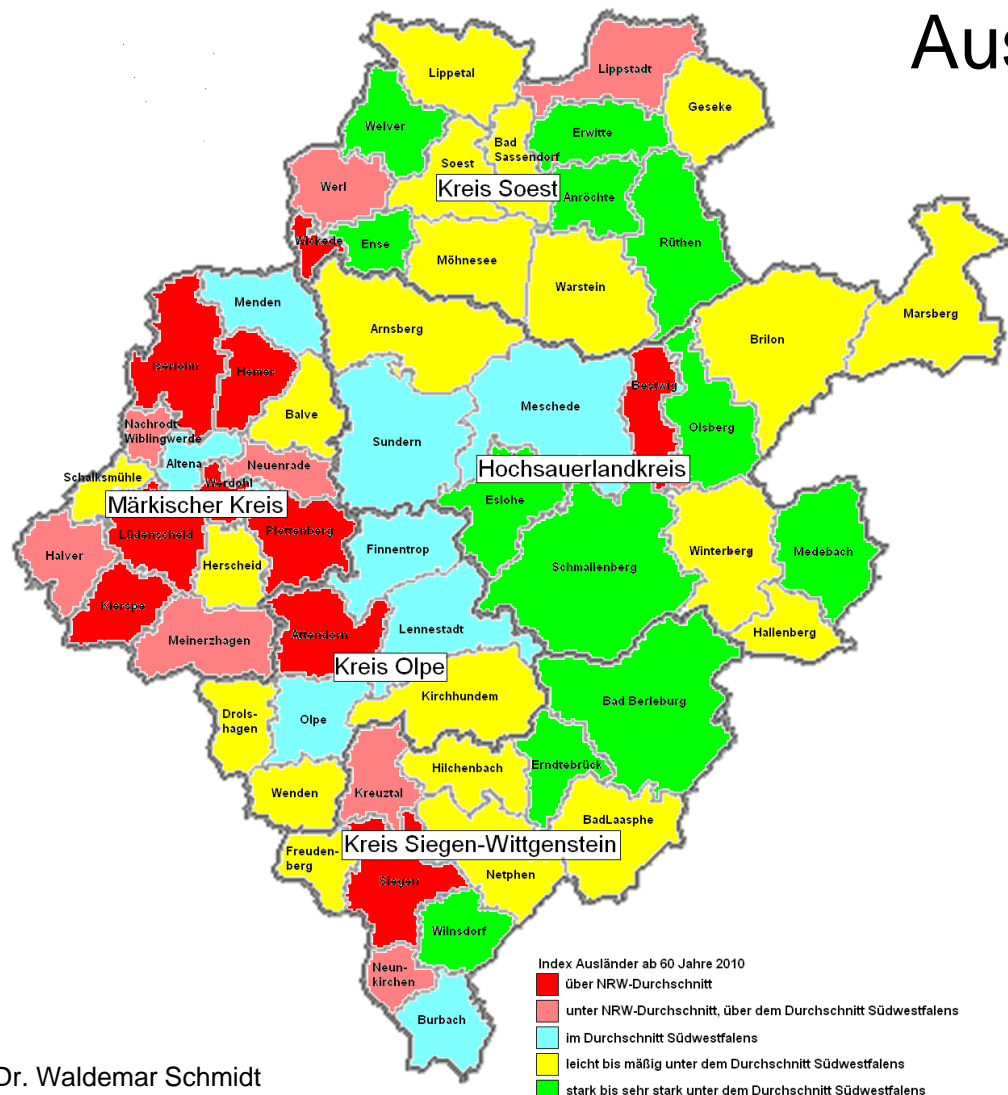
Ausländer und Personen mit Migrationshintergrund insgesamt 2010



Ausländeranteil in der Altersgruppe ab 60 Jahre



Ausländer ab 60 Jahre



Ausblick

Abgleich des demografisch indizierten relativen gesundheitlichen und pflegerischen Versorgungsrisikos mit der *Versorgungsinfrastruktur*
→ **Infrastrukturanalyse**

Versorgungseinrichtungen

- Art und Anzahl
- Verteilung
- Kapazitäten

Personalsituation

- ausgewählte Berufe
- Entwicklung des Personalbedarfs